

# Wiedza na temat ICE wybranych grup zawodowych: pielęgniarek i nauczycieli

(Knowledge of ICE in selected professional groups: nurses and teachers)

Ł Szarpak<sup>1</sup>, Z Kopański<sup>1,2</sup>

**Streszczenie** - Wstęp. Każdego dnia na drogach dochodzi do dużej liczby wypadków, w których duża rzesza uczestników ruchu zostaje ranna. Do niedawna służby ratownicze miały problem z kontaktowaniem się z rodzinami ofiar wypadków. W tym celu stworzony został projekt ICE (In the Case of Emergency) = „w razie wypadku”.

Cel pracy: Celem pracy było zbadanie wiedzy z zakresu znajomości ICE wśród pielęgniarek, oraz nauczycieli.

Materiał i metody. Badaniem objęto grupę 120 osób (pielęgniarek oraz nauczycieli) zamieszkałych w Polsce Centralnej. Badania przeprowadzono w okresie 15.01.2011-30.06.2011. Posłużono się kwestionariuszem sprawdzającym wiedzę z zakresu ICE.

Wyniki. 54% ankietowanych wie co oznacza skrót ICE (43 pielęgniarki; 22 nauczycieli). Głównym źródłem wiedzy z zakresu ICE są rodzina i znajomi, następnie szkoła/uczelnia. 31 osób zamieściło wpis ICE w telefonie.

Wnioski. W badanym materiale wiedza na temat ICE jest dalece niewystarczająca. Pielęgniarki pomimo posiadania wiedzy na temat ICE nie zamieszczają wpisu ICE w telefonie.

**Słowa kluczowe** - ICE, wypadek, ratownictwo, telefon.

**Abstract** - Introduction. Each day on the roads comes to the large number of accidents in which large numbers of participants traffic is injured. Until recently, emergency services have a problem with contact with families of victims of accidents. to this end, was created project ice (in the case of emergency).

Aim. the purpose of the work has been exploring the knowledge of the knowledge of the ice among the nurses and teachers.

Material and methods. research included in the group of 120 persons (nurses and teachers) residing in central Poland. tests were carried out in 2012. Uses questionnaire verify knowledge of the ICE.

## Afiliacja:

1. Collegium Masoviense Wyższa Szkoła Nauk o Zdrowiu (korespondencja; e-mail: lukasz.szarpak@gmail.com).
2. Wydziału Nauk o Zdrowiu Collegium Medicum Uniwersytet Jagielloński.

Results. 54% of those surveyed knows what means the abbreviation ice (43 nurses; 22 teachers). the main source of knowledge from the scope of ice are family and friends, then school / university. 31 people entered the entry "ICE" on her phone.

Conclusions. In considered material knowledge on the ice is totally insufficient. nurses despite having the knowledge on the ice does.

**Key words** - ice, accident, rescue, phone.

## I. WSTĘP

Niemalże każdy z nas znalazł się bądź dopiero znajdzie w sytuacji, która zagraża naszemu zdrowiu lub życiu. Według statystyk Komendy Głównej Policji w 2007 roku na polskich drogach doszło do prawie 50000 wypadków, w których ucierpiało 70 000 osób [1]. Uniknięcie wypadków nie jest w pełni możliwe. Do niedawna służby ratownicze miały problem z kontaktowaniem się z rodzinami ofiar wypadków. Pomysł kart ICE powstał z inicjatywy włoskich ratowników, którzy dostrzegli konieczność zniwelowania luki w kontakcie z rodziną i bliskimi poszkodowanych. W Polsce pomysł pomysł ICE (In the Case of Emergency) czyli w wolnym tłumaczeniu „w razie wypadku” wdrożono w 2005 roku. Filozofia tego pomysłu polega na tym, iż jako „ICE” wpisuje się numer telefonu osoby, z którą w przypadku wypadku służby ratunkowe będą się komunikować. Pomysł wprowadzania ICE zyskuje coraz większą aprobatę na całym świecie [2,3]. Potwierdzeniem tego mogą być chociażby produkowane odpowiednie oznaczenia naklejane na telefon komórkowy czy też karty „ICE” noszone cały czas przy sobie. Karta ta jest niezwykle trwała, plastikowa i zawiera 3 numery do naszych najbliższych, których należy powiadomić w razie wypadku [2].

## Cel pracy

Celem pracy było zbadanie wiedzy z zakresu znajomości ICE w grupie pielęgniarek oraz nauczycieli.

## II. MATERIAŁ I METODY

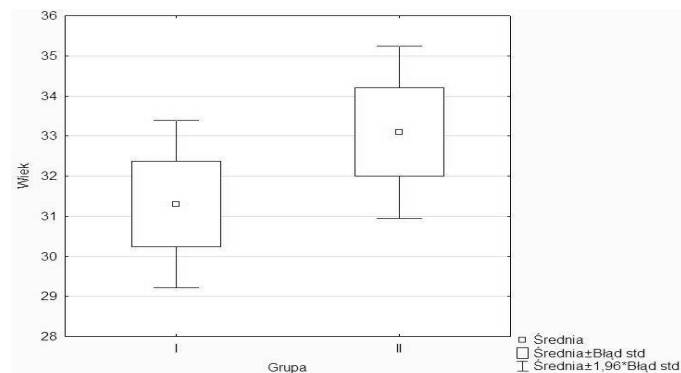
W badaniach zastosowano metodę sondażu diagnostycznego z użyciem techniki ankiety. Narzędziem badawczym był kwestionariusz ankiety opracowany dla potrzeb badań. Składał się on z części socjodemograficznej oraz części merytorycznej. Badania przeprowadzono w Polsce Centralnej w okresie 15.01.2011-30.06.2011 w grupie 120 osób reprezentujących zawody: pielęgniarki oraz nauczycieli.

Ankietowanych ze względu na wykonywany zawód podzielono na dwie podgrupy badawcze. Pierwszą grupę stanowiły pielęgniarki (n=60), drugą nauczyciele (n=60).

Materiał badawczy został zakodowany w programie Excel i opracowany za pomocą pakietu statystycznego STATISTICA 8.0. Normalność rozkładu zmiennych zbadano za pomocą poziomu istotności p dla testu Kołmogorowa - Smirnowa. W przypadku normalności rozkładu średnie różnice badano testem par t-Studenta. W ocenie różnic pomiędzy grupami zastosowano test nieparametryczny. Różnice istotne statystycznie pomiędzy grupami wyliczono testem nieparametrycznym dla wielu grup niezależnych Kruskal-Willisa (H). Wyniki uznawano za istotne statystycznie przy p niższym 0,05.

## III. WYNIKI

Badania zostały przeprowadzone wśród 120 osób (60 pielęgniarek oraz 60 nauczycieli), w tym 91% kobiet (n=109) oraz 9% mężczyzn (n=11). Grupę pierwszą stanowiło 60 osób wykonujących zawód pielęgniarki (100% kobiet), drugą grupę zaś stanowiły osoby wykonujące zawód nauczyciela (49 kobiet; 11 mężczyzn). Średnia wieku w badanym materiale wynosiła  $32,2 \pm 8,39$  lat i była wyższa dla grupy II (ryc.1). Wyniki te nie były istotne statystycznie ( $H=3,6881$   $p=0,0548$ ). Szczegółowy rozkład grup badawczych został przedstawiony w tabeli nr 1.



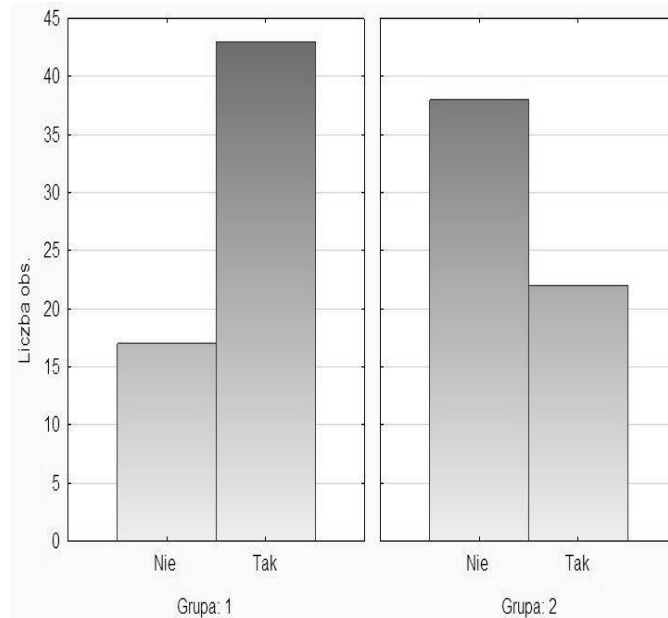
Ryc. 1 Wykres ramka-wąsy średniej wieku grupy I oraz grupy II

Tab. 1 Charakterystyka poszczególnych grup ankietowanych

Grupa	Liczba ankietowanych [N]	Liczba ankietowanych [%]	Wiek [średnia±SD]	P value
I	60	50	$31,3 \pm 8,26$	<0,001
II	60	50	$33,1 \pm 8,48$	<0,001
<b>Razem</b>	120	100	$32,2 \pm 8,39$	<0,001

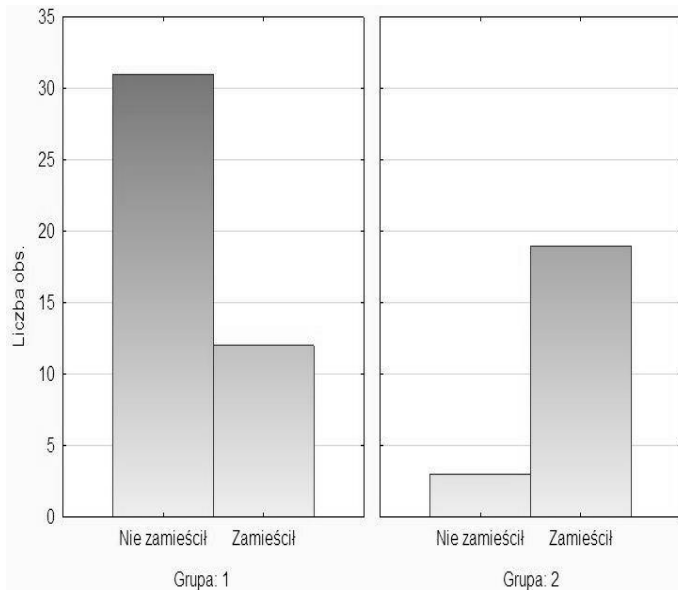
W ankiecie uwzględniono pytanie dotyczące wykształcenia ankietowanych osób. W przypadku pielęgniarek 23% posiadało wykształcenie pomaturalne (n=14). 77% posiadało wykształcenie wyższe (n=46). W grupie II, którą stanowili nauczyciele 100% ankietowanych posiadało wykształcenie wyższe. Analiza przy wykorzystaniu testu Kruskala-Wallisa wykazała statystycznie istotną zależność pomiędzy grupą ankietowanych a wykształceniem ( $H=15,7169$   $p=0,0001$ ).

Wśród ankietowanych 54% osób wiedziało co oznacza skrót ICE (In Case of Emergency). W grupie I aż 72% osób (n=43) potrafiło zinterpretować powyższy skrót. W grupie II wiedzę na temat ICE posiadało jedynie 37% osób (n=22; ryc.2). Wyniki te były istotne statystycznie ( $H=14,6794$   $p=0,0001$ ).



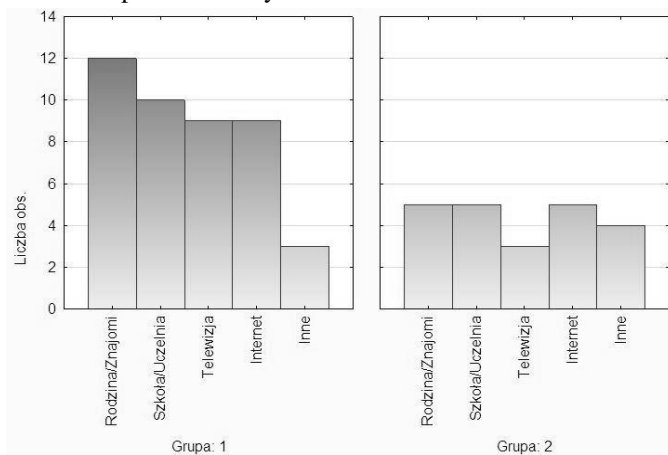
Ryc. 2 Odpowiedzi udzielana przez ankietowanych na pytanie "Czy wiesz co oznacza skrót ICE?"

W przypadku 65 ankietowanych (43 pielęgniarek, 22 nauczycieli), którzy udzielili twierdzącej odpowiedzi na pytanie czy wiedzą co oznacza skrót ICE, jedynie 12 osób z grupy I oraz 19 osób z grupy II zamieściło wpis ICE w telefonie komórkowym. Procent osób które wiedzą co oznacza skrót ICE a które umieściły ten wpis w telefonie komórkowym został zamieszczony na rycinie nr 3.



Ryc. 3 Rozkład ankietowanych, którzy zamieścili wpis ICE w telefonie komórkowym

Głównym źródłem wiedzy na temat ICE wśród osób ankietowanych z grupy I była rodzina i znajomi (28%), następnie szkoła/uczelnia (23%). W przypadku osób z grupy II w takim samym stopniu osoby posiadały wiedzę zarówno od rodziny i znajomych, szkoły/uczelnia jak też z internetu (23% dla każdego źródła). Nie istnieje statystycznie istotna różnica w sposobie pozyskania wiedzy w zakresie ICE względem grup ( $H=,8525$   $p=0,3558$ ). Szczegółowy rozkład źródła wiedzy na temat ICE przedstawia rycina nr 4.



Ryc. 4 Źródła wiedzy na temat ICE w badanych grupach

#### IV. DYSKUSJA

Ciągły postęp cywilizacyjny niesie za sobą nie tylko wzrost dobrobytu. Z drugiej strony wraz z przyspieszeniem przemierzania się, wzrasta liczba wypadków komunikacyjnych. Ratownicy dostrzegli potrzebę zniwelowania luki w kontakcie z rodziną i bliskimi poszkodowanych [2,4]. Tak narodził się pomysł ICE. Obecnie coraz większa rzesza pod skrótem ICE wprowadza do telefonu numery osób najbliższych, które w razie jej wypadku chciałaby aby były poinformowane [5].

W literaturze naukowej brak jest jakichkolwiek doniesień z zakresu znajomości ICE wśród polskiego społeczeństwa, stąd też wynika problem z porównaniem wyników uzyskanych w badaniu autorskim z pracami innych autorów.

Autorzy podjęli próbę sprawdzenia wiedzy z zakresu znajomości ICE wśród dwóch kluczowych zawodów: pielęgniarek oraz nauczycieli. Uznali za stosowne poddanie badaniu przedstawicieli tych zawodów, ze względu na społeczny charakter ich pracy, oraz możliwości szerzenia wiedzy na temat zachowań zdrowotnych w tym ICE zarówno wśród młodzieży jak i dorosłych.

W materiale badawczym 54% osób znało skrót ICE. Jest to niewystarczająca liczba osób, biorąc pod uwagę wykonywany zawód jak też liczne akcje propagujące omawiane zagadnienie – które od 2005 roku odbywały się w Polsce. Spośród tej liczby niepokój budzi fakt iż zaledwie 28% pielęgniarek dokonało wpisu ICE w telefonie komórkowym. W przypadku nauczycieli znaczna większość osób które znały skrót ICE wpisała ten skrót do telefonu komórkowego.

Osoby potrafiące rozszerzyć skrót ICE posiadały wiedzę na ten temat głównie od rodziny i znajomych (26%). Z masowych źródeł przekazu jakimi jest telewizja wiedzę na temat ICE posiadało zaledwie 18% osób. W związku z powyższym zasadne wydaje się być wznowienie w telewizji spotów społecznych reklamujących ICE.

#### V. WNIOSKI

1. W badanym materiale wiedza na temat ICE jest dalece niewystarczająca.
2. Pielęgniarki pomimo posiadania wiedzy na temat ICE nie zamieszczają wpisu ICE w telefonie.

## VI. PIŚMIENICTWO

- [1] <http://statystyka.policja.pl/> (online: 11.06.2012)
- [2] <http://www.theatlantic.com/magazine/archive/2009/09/in-case-of-emergency> (online:11.06.2012)
- [3] <http://patients.about.com/od/patientsafety/a/ice.htm>  
(online:11.06.2012)
- [4] <http://www.icesticker.com/USATODAY.pdf>  
(online:11.06.2012)
- [5] <http://whatis.techtarget.com/definition/ICE-In-Case-of-Emergency> (online:11.06.2012)